

KÜHLTHEKE

Handbuch



Model:
NOC-Series
NDC-Series

1.

Allgemeine Information

Wichtige Sicherheitsvorschriften	4
Auspacken und Installieren	4
Elektrischer Anschluss	5
Inbetriebnahme der Theke	5
Thermostat	6
Abtauen	6
Verschieben der Regale	7
Reinigung und Wartung.....	7
Service	8
Entsorgung.....	8
Reinigen des Frontglases	8
Schaltplan	9

WICHTIGE SICHERHEITSHINWEISE

Bitte lesen vor Verwendung Ihrer Kühltheke diese Bedienungsanleitung sorgfältig durch.

Dieses Gerät kann von Kindern ab 8 Jahren und darüber sowie von Personen mit verringerten physischen, sensorischen oder mentalen Fähigkeiten oder Mangel an Erfahrung und Wissen benutzt werden, wenn sie beaufsichtigt oder bezüglich des sicheren Gebrauchs des Geräts unterwiesen wurden und die daraus resultierenden Gefahren verstehen. Kinder dürfen mit dem Gerät nicht spielen. Die Reinigung und Wartung durch den Benutzer darf von Kindern nicht ohne Aufsicht durchgeführt werden.

Es sind keine Anweisungen für Personen (einschließlich Kinder) mit eingeschränkten körperlichen, sensorischen oder geistigen Fähigkeiten oder mangelnder Erfahrung und Kenntnis sowie für Kinder, die mit dem Gerät spielen, erforderlich.

Lagern Sie keine explosiven Stoffe wie Sprühdosen mit brennbaren Treibmittel in diesem Gerät.

WARNUNG: Halten Sie Lüftungsschlitze und Öffnungen im Gerätegehäuse oder im Einbauschränk frei.

WARNUNG: Verwenden Sie keine mechanischen Vorrichtungen oder andere als die vom Hersteller empfohlenen Mittel, um den Abtauvorgang zu beschleunigen.

WARNUNG: Beschädigen Sie den Kältemittelkreislauf nicht.

WARNUNG: Verwenden Sie keine elektrischen Geräte in den Lebensmittelaufbewahrungsfächern, sofern sie nicht von der vom Hersteller empfohlenen Art sind.

Das Kältemittel ist R600a/R290 und die Isolierblasgase sind Cyclopentan. Die Wartung und Entsorgung des Geräts sollte von einer qualifizierten Person durchgeführt werden.

Geräteinformationen

Klimaklasse: 3, der Benutzer sollte das Gerät unter 25 °C verwenden.

Der mit A-bewertete Schalldruckpegel des Geräts liegt unter 70dB(A).

Die maximale Belastung für jedes Regal beträgt nicht mehr als 20kg/m².

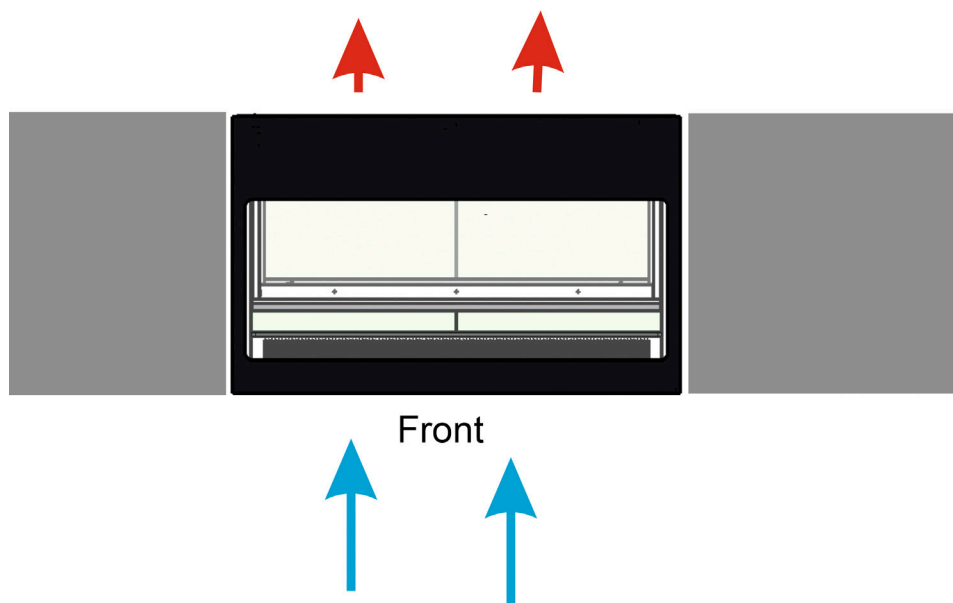


Dieses Symbol bedeutet die Gefahr von Feuer und brennbaren Materialien, die im Gerät verwendet werden.

AUSPACKEN UND INSTALLIEREN

Entfernen Sie die Holzpalette und die Verpackung. Außenflächen werden mit einer Schutzfolie geliefert, die vor der Montage entfernt werden muss.

Die Theke kann neben anderen Theken aufgestellt werden, achten Sie nur darauf, dass für den Einlass vorne und den Auslass hinten die Luft frei strömen kann.



ELEKTRISCHER ANSCHLUSS

Das Gerät arbeitet mit 220-240 V/50 Hz.

Die Steckdose sollte leicht zugänglich sein.

Alle von den örtlichen Elektrizitätsbehörden vorgeschriebenen Erdungsvorschriften müssen eingehalten werden. Der Thekenstecker und die Wandsteckdose sollten dann korrekt geerdet sein. Wenden Sie sich im Zweifelsfall an Ihren örtlichen Händler oder einen autorisierten Elektriker.

Die elektrischen Hauptanschlüsse müssen von Elektrofachkräften ausgeführt werden.

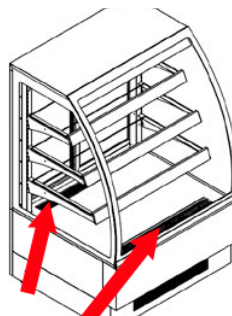
INBETRIEBNAHME DER THEKE

Vor Gebrauch empfehlen wir, die Theke zu reinigen, siehe Abschnitt Wartung und Reinigung. Schalten Sie das Licht an. Überprüfen Sie das Licht unter jedem Regal.

Lassen Sie die Theke beim ersten Einschalten 2 Stunden lang laufen, um sie abzukühlen, bevor Sie Produkte einstellen.

Stellen Sie keine heißen Produkte in die Theke.

Blockieren Sie nicht die Lüftungsgitter.



Wichtig!

Wenn die Theke während des Transports gekippt wurde, warten Sie bitte 2 Stunden, bevor Sie sie in Betrieb nehmen.

THERMOSTAT

Der Thermostat und der Lichtschalter befinden sich in der Bodenplatte.



Der Thermostat wurde voreingestellt, und in den meisten Fällen ist es nicht notwendig, die Einstellungen zu ändern.

Beim Einschalten der Theke zeigt das Display die aktuelle Temperatur in der Theke an.

Solltemperatur anzeigen:

SET

Drücken Sie diese Taste und das Display zeigt die eingestellte Temperatur an. Drücken Sie die Taste erneut, um zum normalen Messwert zurückzukehren.

Neue Temperatur einstellen:

SET

Drücken Sie diese Taste länger als 3 Sekunden ununterbrochen und das Display zeigt die Solltemperatur an.



Drücken Sie diese Taste, um die Solltemperatur zu erhöhen.



Drücken Sie diese Taste, um die Solltemperatur zu senken.

SET

Drücken Sie diese Taste, um die neuen Einstellungen zu speichern. Das Display blinkt mit dem neuen Wert und kehrt dann zum normalen Messwert zurück.

Alarmcodes:

'P1' Blinken im Display: zeigt an, dass der Thekensenor defekt ist.

'P2' Blinken im Display: zeigt an, dass der Verdampfersensor defekt ist.

ABTAUEN

Die Theke taut automatisch in voreingestellten Intervallen ab. Wenn die Thekentür geöffnet oder der Thekeninhalt häufig gewechselt wird, kann es erforderlich sein, die Theke manuell abzutauen.



Durch kontinuierliches Drücken dieser Taste für mehr als 3 Sekunden wird eine manuelle Abtauung gestartet und dann zum Normalbetrieb zurückgekehrt.

Das Schmelzwasser läuft in einen Behälter, der im Kompressorraum steht, und verdampft.

VERSCHIEBEN DER REGALE

Die Regale können in 10-mm-Schritten verschoben werden. Heben Sie das Regal an und ziehen Sie es aus den Rückenschielen, platzieren Sie es in der gewünschten Höhe und schieben Sie es wieder in die Rückenschiene. Stellen Sie sicher, dass das LED-Licht angeschlossen ist.

REINIGUNG UND WARTUNG

Schalten Sie den elektrischen Anschluss an der Steckdose aus.

Die Theke muss regelmäßig gereinigt werden. Reinigen Sie die Außen- und Innenflächen der Theke mit einer leichten Seifenlösung und wischen Sie sie anschließend trocken.

Besprühen Sie das Gerät nicht direkt mit Wasser und verwenden Sie keine Hochdruckgeräte.

Verwenden Sie KEINE chlorhaltigen Reinigungsmittel oder andere scharfe Reinigungsmittel, da diese die Oberflächen und das interne Kühlsystem beschädigen können.

Entfernen Sie die Frontplatte. Reinigen Sie den Staubfilter und den Kondensator mit einem Staubsauger.



SERVICE

Das Kühlsystem ist ein hermetisch abgeschlossenes System und erfordert keine Überwachung, nur Reinigung.

Wenn die Theke nicht kühlt, prüfen Sie, ob der Grund ein Stromausfall ist.

Wenn Sie die Ursache für den Ausfall der Theke nicht finden können, wenden Sie sich bitte an Ihren Lieferanten. Bitte geben Sie die Modell- und Seriennummer der Theke an. Diese Informationen finden Sie auf dem Typenschild, das unten rechts in der Theke angebracht ist.

ENTSORGUNG

Die Entsorgung der Theke muss umweltgerecht erfolgen. Bitte beachten Sie die bestehende Entsorgungsregelung. Es können besondere Anforderungen und Bedingungen gelten, die beachtet werden müssen.

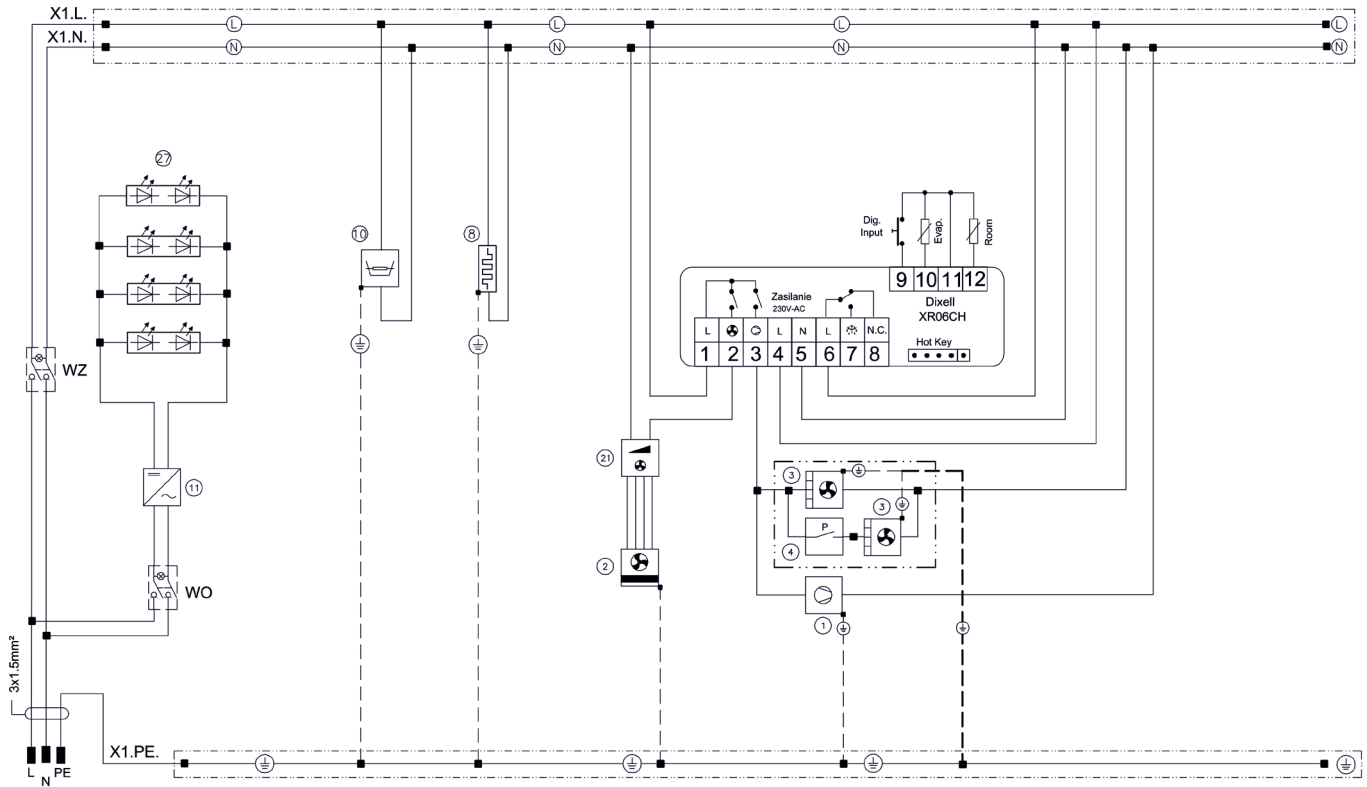


REINIGEN DES FRONTGLASES

Bei der Reinigung des Kipfensters ist aufgrund seines Gewichts besondere Vorsicht geboten. Fensterreinigungen, bei denen die Windschutzscheibe geöffnet werden muss, sollten von zwei Servicekräften durchgeführt werden (eine Person hält das gekippte Glas, die andere reinigt die inneren Glasflächen).



SCHALTPLAN



- 1.-Compressor.
- 2.-Evaporator fan.
- 3.-Condenser fan.
- 4.-High pressure switch.
- 8.-Peak heater.
- 10.-Condensate evaporation heater.
- 11.-Power supply.
- 21.-Fan speed controller.
- 27.-Lighting-tape LED.

- WZ.-Power supply switch.
- WO.-Lighting switch.

TEFCOLD	Date: 211020
Model: NOC-NDC	Rev. no.: 01
Electrical diagram	Rev. by: rfj
Drawing no.:	

